

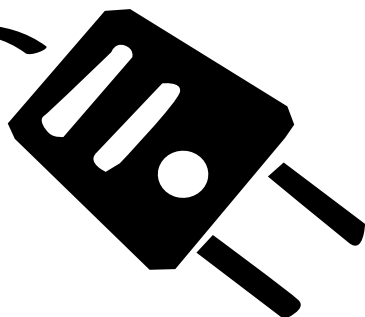
GRØN omstilling på arbejdspladsen

HVORDAN bidrager min arbejdsplads til den grønne omstilling?
En guide til gavn for både miljø og klima

Inspiration fra Broen til fremtiden



Broen til fremtiden
Alliance for en grøn og retfærdig omstilling



INDHOLD:

- 3 **HVORDAN** kan jeres arbejdsplads bidrage til den grønne omstilling?
- 4 **GØR DET SAMMEN**
- 5 **RETHINK** Reduce Reuse Recycle
- 6 **SPAR** på energien
- 7 **DYRK** de gode (og sunde) transportvaner
- 8 **SPIS** grønt og sundt
- 9 **LAD** pengene arbejde for grøn omstilling
- 10 **GÅ** systematisk til forbedringen af arbejdspladsens miljø- og klimaaftryk
- 11 **GØR** kommunikationen tydelig og skab engagement
- 12 **DEL**, samarbejd og gør en forskel
- 13 **FORTSÆT** arbejdet med grøn omstilling

Om Broen til Fremtiden:

Broen til Fremtiden er stor kreds af fagforbund, der er gået sammen med grønne og sociale organisationer for i fællesskab at sætte fokus på de tiltag, der er nødvendige for at løse klimaudfordringerne.

Læs mere på www.broentilfremtiden.dk



REDAKTION:

Marie Helles, DjøfereForFuture
Sine Beuse Fauery, IDA
Anette Buus Rosholm, FOA
Pernille Hagedorn-Rasmussen, IDA
Jonathan Ries, Miljøorganisationen VedvarendeEnergi
Helene Caprani, GL
Henrik Juul Rasmussen, rep. for Byggefagenes Samvirke
Daniel Ackey, Forbundet Kultur og Information
Christian Damholt, DM
Anette Lerche, Forbundet Kultur og Information
Hans Henrik Samuelson, Broen til fremtiden
Illustrationer og layout, mest af alt v/ Maria bruun

December 2022



Broen til fremtiden
Alliance for en grøn og retfærdig omstilling

Hvordan

kan jeres arbejdsplads bidrage til den grønne omstilling

AT SÆTTE GANG i en grøn omstilling på arbejdspladsen kan virke som en uoverskuelig opgave: Hvor skal vi starte? Hvad skal prioriteres?

Med denne guide får I en række vigtige spørgsmål at tage udgangspunkt i for at komme i gang og bidrage til en fokuseret miljø- og klimaindsats på arbejdspladsen.

Spørgsmålene giver jer inspiration til, hvilke miljø- og klimapåvirkninger I kan tage fat på, når I vil i gang. Det kan hjælpe jer til forståelse af, hvor arbejdspladsen aktuelt står i forhold til grøn omstilling, så I derfra kan aftale, hvilke indsats der giver mest mening at arbejde videre med.

Guidens fokus er på arbejdspladsen som en driftsenhed. Uanset hvilket produkt eller hvilken ydelse arbejdspladsen lever af, bør den gennem sit virke bidrage til en grøn omstilling. Derfor henvender guiden sig til alle ansatte, for der er behov for refleksion over og handling på, hvordan man som arbejdsplads kan ændre adfærd på alle niveauer. Hvor man bedst sætter ind, kan selvfølgelig være meget forskelligt, afhængigt af om der er tale om et kontormiljø eller en produktions- eller håndværksvirksomhed. På samme måde er der forskel på at være fire eller 200

medarbejdere. Men skal vi for alvor have grøn omstilling i Danmark, skal vi alle gøre, hvad vi kan - på alle typer arbejdspladser og på alle niveauer.



OBS: Er du ansat på en offentlig arbejdsplads, skal du være særligt opmærksom på de politikker, der kan være aftalt centralt f.eks. i forbindelse med overenskomstforhandlingerne. Det anbefales desuden at have fokus på TRIO-samarbejdet i hele processen (samarbejdet mellem tre funktioner, som regel leder, tillidsrepræsentant og arbejdsmiljørepræsentant. Se f.eks. [Arbejdsmiljøweb](#)).



Broen til fremtiden
Alliance for en grøn og retfærdig omstilling

Gør det sammen

4

HVORDAN arbejdes der på at sikre engagement og fælles ejerskab på tværs af arbejdspladsen til miljø- og klimaindsatsen?

En ting er, at en bæredygtig arbejdsplads i dag nemmere tiltrækker nye medarbejdere. Noget andet er, at arbejdspladsens initiativer også kan bidrage til, at grønne omstillingstiltag spredes sig. Særligt hvis det bliver et fælles projekt for arbejdspladsen, og at der er ejerskab langt ud over en lille gruppe mennesker. Ved at tale sammen om, hvor man vil hen, kan der skabes fælles ejerskab og begejstring for initiativer til grøn omstilling på arbejdspladsen.

SPØRG f.eks. jer selv:

- Er der en intern proces, hvor medarbejderne inddrages? Bruges relevante fora såsom samarbejdsudvalg (SU), MED-, Hovedudvalg?
- Kvalificeres og uddannes medarbejdere til at bidrage til klima- og miljøarbejdet?
- Er det muligt for medarbejderne at komme med gode idéer til virksomhedens klima- og miljøindsats?
- Inddrages andre relevante aktører, f.eks. kunder, leverandører, studerende, eksperter og medlemmer?

”

I Børns Vilkår stiftede medarbejderne for et par år siden et uformelt bæredygtighedsudvalg, da man ønskede sig mere handling. I dag bliver udvalget formelt inddraget i mange beslutninger.

[Kilde: Akademikerbladet](#)

Se også Broen til fremtidens fælles holdning til [klimaengagement på arbejdspladsen](#)



Broen til fremtiden
Alliance for en grøn og retfærdig omstilling



Rethink

Reduce Reuse Recycle

5

HVORDAN passer arbejdspladsen på sine ting og sager - altså ressourcerne? Og hvordan bidrager arbejdspladsen til en øget efterspørgsel efter miljø- og klimarigtige produkter?

Vores ressourceforbrug har en ofte skjult miljø- og klimaeffekt. Det kan gøre en forskel, om I reparerer frem for at købe nyt, eller lejer frem for at eje produkter. Ved at efterspørge miljø- og klimavenlige produkter kan der gøres en forskel.

”

Ved at genbruge noget, der allerede er produceret, kan der spares enorme ressourcer. Faktisk går 80 % af den energi en PC bruger i hele dens levetid til at producere den. Dertil kommer de mange ressourcer, vi bruger på at udvinde de metaller og materialer, der indgår i produktionen af en ny PC. Genbrug er et bedre alternativ end nyt.

[Se: Refurb](#)



Broen til fremtiden
Alliance for en grøn og retfærdig omstilling

SPØRG f.eks. jer selv:

- Undersøges muligheden for reparation, når noget går i stykker?
- Kan det man ønsker at købe, købes brugt?
- Har arbejdspladsen en grøn indkøbspolitik, hvor miljømærkede produkter og services prioriteres?
- Prioriteres energi- og vandbesparende produkter ved nyindkøb, også selv om købsprisen måske er lidt højere? Dvs. ses der på totalomkostningerne i produktets levetid?
- Gives der miljø- og klimavenlige gaver såsom oplevelser, miljømærkede produkter eller donationer til miljørigtige formål?
- Er der generelt et fokus på at bruge så få ressourcer som muligt? F.eks. ved at undgå print og produkter der har en kort levetid
- Efterspørger man produkter produceret af genanvendte materialer?
- Stilles der klimakrav til samarbejdspartnere eller leverandører? F.eks. et rengøringsfirma eller det sted der opbevarer ens data?
- Affaldssorteres der så meget som muligt?
- Er der fokus på at it-udstyrs anvendelse på arbejdspladsen forlænges mest muligt samt sendes til genbrug?

Hvor kan vi som arbejdsplads sætte ind omkring vores forbrug og gøre en forskel allerede fra i morgen?



SPAR

på energien

6

HVORDAN sparer arbejdspladsen på el, vand og varme? Og hvor kommer energien fra?

Som samfund skal vores el- og varmeforsyning omlægges til vedvarende energi. Men selv om strømmen kommer fra vindmøller, har den stadig en miljø- og klimapåvirkning. Derfor er det ikke nok at vælge vedvarende energi. Vi skal også spare på energien, da den bedste energi er den, der er sparet.

”

Hvis I skruer rumtemperaturen ned med 1 grad kan I spare 5% af energiforbrug til opvarmning. Læs meget mere om energi besparelser på arbejdspladsen [her](#). Og se Energistyrelsens [spareråd](#)

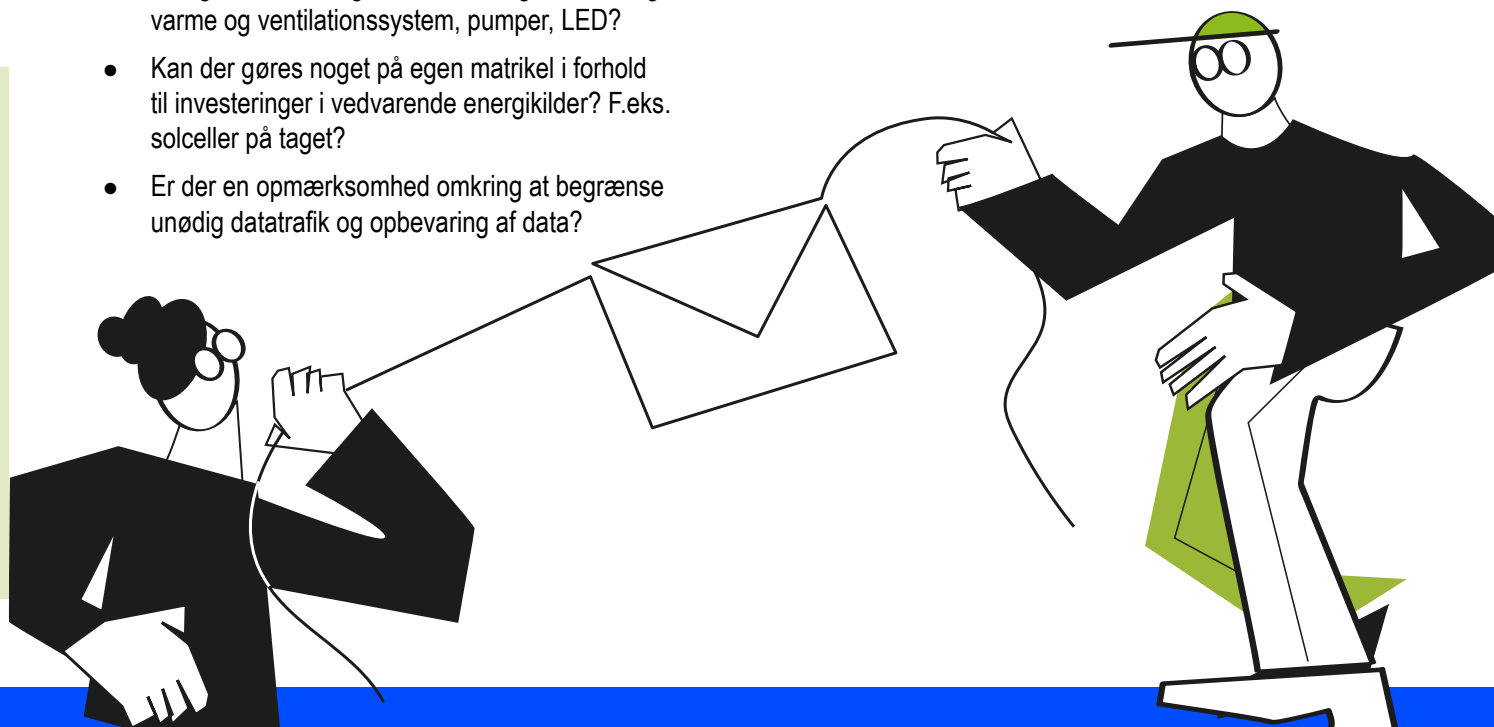
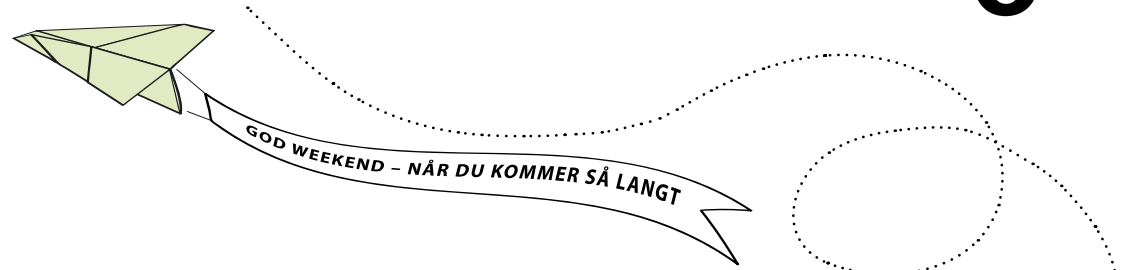


Broen til fremtiden
Alliance for en grøn og retfærdig omstilling

SPØRG f.eks. jer selv:

- Er der iværksat indsatser med henblik på at reducere forbruget, f.eks. ved overvågning af vand- og energiforbruget
- Diskuteres det løbende, hvordan arbejdspladsens forbrug bliver/holdes så lavt som muligt?
- Har arbejdspladsen fokus på, hvor der købes el og varme, og om der er alternativer?
- Kan der gøres noget i forhold til energieffektivisering, f.eks. isolering, udskiftning af varme og ventilationssystem, pumper, LED?
- Kan der gøres noget på egen matrikel i forhold til investeringer i vedvarende energikilder? F.eks. solceller på taget?
- Er der en opmærksomhed omkring at begrænse unødigt datatrafik og opbevaring af data?

Hvordan kan vi som arbejdsplads minimere vores datatrafik? Har vi brug for en ny mailkultur?



Dyrk de gode (og sunde) transportvaner

HVORDAN fremmer arbejdspladsen miljø- og klimavenlige transportvaner?

Transport til og fra arbejde er en privat sag, men arbejdspladsen kan iværksætte initiativer, der motiverer, gør det mere attraktivt, let og tilgængeligt at bruge klima- og miljøvenlige transportformer. Dertil er transport i forbindelse med arbejdet også et område, hvor arbejdspladsen kan gøre en konkret forskel.

Hvor mange dage om måneden kan vi cykle til arbejde, køre flere sammen, bruge kollektiv transport? Hvilke rejser med fly kan undværes?



SPØRG f.eks. jer selv:

- Fremmer arbejdspladsen medarbejdernes brug af kollektiv transport, cykel eller samkørsel til arbejde?
- Er der mulighed for hjemmearbejde og virtuelle møder for at sænke transportbehovet?
- Har arbejdspladsen en politik om at benytte grøn transport såsom cykel, kollektiv transport, samkørsel, el-taxi og/eller el-firmabiler i arbejdssammenhæng?
- Har arbejdspladsen en politik om at flyve så lidt som muligt ved f.eks. kun at bruge fly, hvor transporttiden med andre transportformer ikke kan klares på under et vedtaget antal timer?
- Må uundgåelige flyrejser gerne koste lidt ekstra for at spare på CO2, købe kompensation m.v.?
- Giver arbejdspladsen mulighed for køb af elcykel over lønnen?
- Er der gode forhold for cykelparkering og evt. mulighed for cykelservice, mens man er på arbejde?
- Deltager arbejdspladsen i Cyklistforbundets kampagne "Vi cykler på arbejde"?

”

Region Hovedstaden introducerede fra 1. januar 2022 et klimabidrag på 500 kroner på alle tjenesterejser med fly. Med dette tiltag skal både afdelinger og medarbejdere overveje en ekstra gang, om en flyrejse er nødvendig, eller om alternativer som tog eller virtuel deltagelse kan bruges. Provenuet fra klimakompensationen vil blive brugt til flere grønne investeringer i Region Hovedstaden. Læs mere [her](#).

Se også Broen til fremtidens fælles holdning til [Grøn, sund og bæredygtig mobilitet](#).



Broen til fremtiden
Alliance for en grøn og retfærdig omstilling

Spis

grønt og sundt

HVORDAN bidrager arbejdspladsen til en klimavenlig og bæredygtig fødevarerproduktion?

Det, vi spiser og drikker, har stor betydning for klimaet. Mindre madspild samt mere planterig kost er nogle af de vigtigste elementer i omstillingen af verdens fødevarerproduktion. Arbejdspladserne kan være en vigtig aktør i forhold til at ændre vores fødevaner.



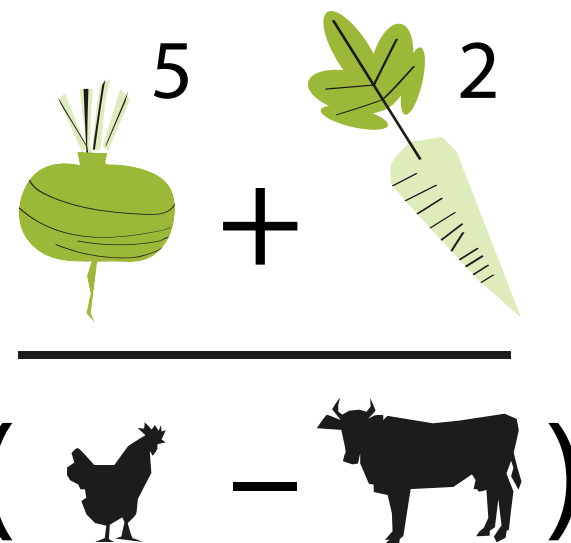
Danskerne kan reducere deres CO₂-aftryk med 31-45 % ved at følge de officielle kostråd. De professionelle køkkener har stor indflydelse på danskernes madvaner. Alene på det offentlige område serveres ca. 650.000 måltider dagligt, og dertil kommer måltider fra køkkener på private arbejdspladser. Det er derfor også oplagt, at alle professionelle køkkener følger de officielle ['Kostråd til måltider'](#). Se også Broen til fremtidens inspirationsfolder ['Den Bæredygtige Kantine'](#)



Broen til fremtiden
Alliance for en grøn og retfærdig omstilling

SPØRG f.eks. jer selv:

- Er menuen i udgangspunktet grøn med kød som evt. tilbehør? Er der kødfrie dage?
- Arbejdes der fokuseret på at begrænse madspild? Laves der f.eks. portionsanretninger? Er det muligt for medarbejdere at købe eller få madrester med hjem?
- Prioriterer kantinen lokalt producerede varer og varer i sæson? Undgå fødevarer, der transporteres med fly?
- Har arbejdspladsen en kantineordning? Kan den svanemærkes?
- Er mødeforplejningen klima- og miljøvenlig?



Kan vi skabe små forandringer i vores madvaner, der giver tydelige forskelle i CO₂-regnskabet?

Lad pengene arbejde

for grøn omstilling

9

HVORDAN bidrager arbejdspladsens forskellige former for investeringer til grøn omstilling?

Et område, hvor pengene kan arbejde for en grøn omstilling, er pensionsopsparingerne. De danske pensionsselskaber forvalter op mod 4.000 milliarder kroner af vores fælles pensionsmidler. En del personer og arbejdspladser kan skifte til mere klimavenlige pensionskasser, mens andre udelukkende har mulighed for at indbetale til en specifik pensionskasse.

”

WWF har lavet en sammenligning mellem forskellige pensionskasser.

Se den [her](#)

Se også Broen til fremtidens fælles holdning [Investeringer | broentilfremtiden.dk](#)

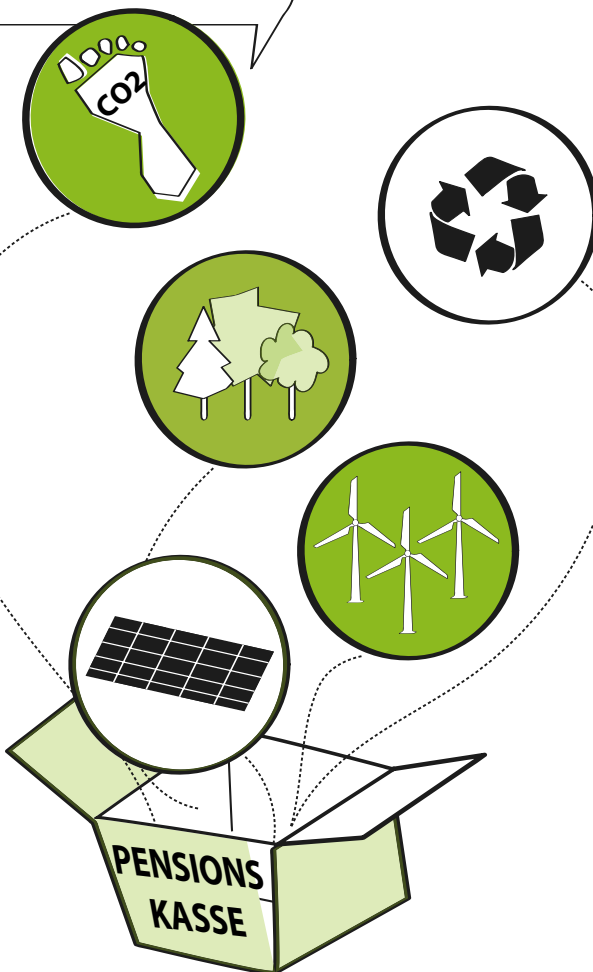


SPØRG f.eks. jer selv:

- Har den eller de pensionskasser, som medarbejderne indbetaler til, en bæredygtighedsstrategi?
- Hvad er mulighederne for at skifte pensionskasse?
- Har I som arbejdsplads overvejet at rette henvendelse til jeres pensionskasse for at lægge pres på dem for at investere klima- og miljøvenligt?
- Kan vi investere i solceller på taget?
- Kan I samarbejde med andre om investering i grøn energi?

OBS: Arbejder man på en overenskomst, tilhører man ofte en specifik pensionskasse. Er man på en privat arbejdsplads uden overenskomst? Kan ledelsen og/eller medarbejdere vælge, hvilken pensionskasse der skal indbetales til? På en del private arbejdspladser er det helt op til den enkelte medarbejder selv at bestemme, hvilken pensionskasse der skal indbetales til. Virksomheder kan selv investere i vedvarende energikilder (solceller, vindmøller) for at imødekomme eget energiforbrug.

Hvad investeres vores pensionsmidler i?



Gå systematisk til forbedringen af arbejdspladsens miljø- og klimaaftryk

10

HVORDAN arbejdes der strategisk med tiltag, der kan sikre en målbar miljø- og klimainsats på arbejdspladsen?

For at undgå at komme til at hoppe tilfældigt fra indsats til indsats, anbefales det at benytte mere strategiske metoder til arbejdet med arbejdspladsens miljø- og klimabelastning. Der findes forskellige redskaber, der f.eks. kan sikre, at der løbende arbejdes med forbedringer, og at der måles og evalueres på forskellige indsatser.

”

Det østjyske provsti Favrskov med 35 sogne og 40.000 folkekirkemedlemmer vil leve op til det nationale klimamål for 2030. For at nå en 70 % CO₂-reduktion udarbejdede man sammen med Energitjenesten en [klimarapport for 2020 og 36 reduktionstiltag](#), som man vil prøve at implementere i de kommende år.
[Kilde: Information](#)

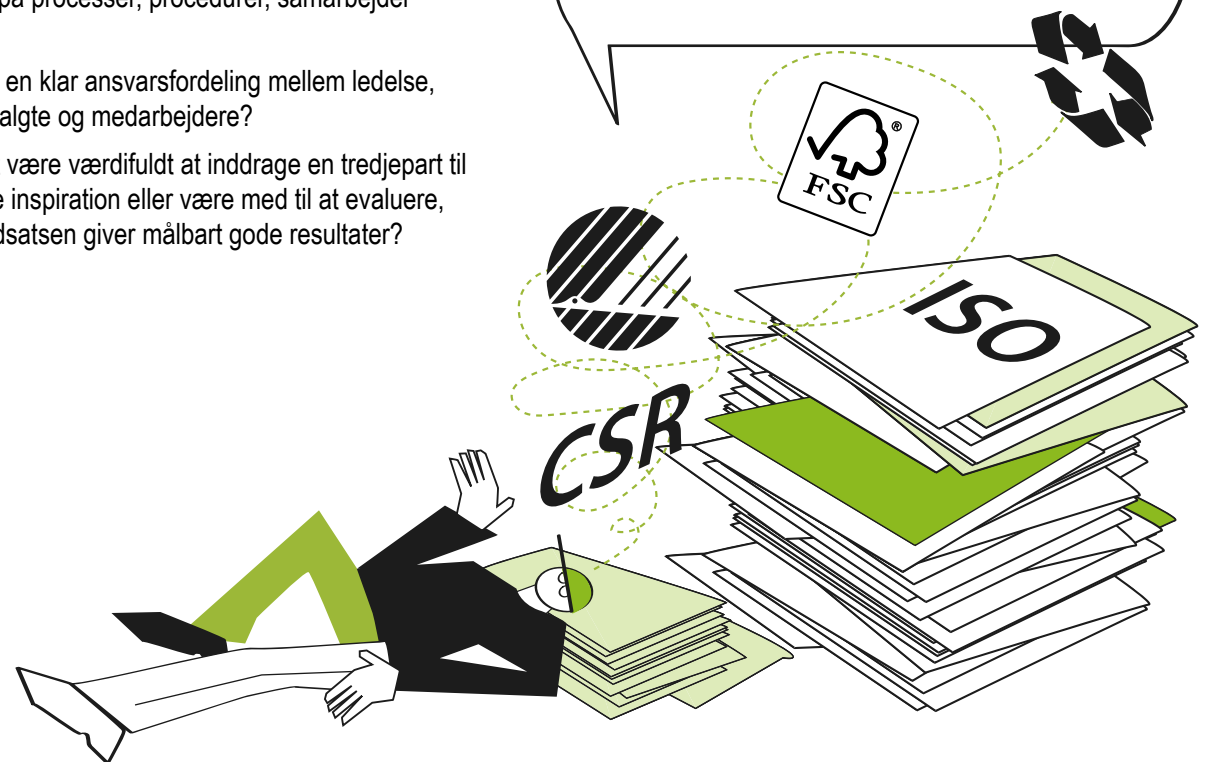


Broen til fremtiden
Alliance for en grøn og retfærdig omstilling

SPØRG f.eks. jer selv:

- Har virksomheden en CSR-/miljøpolitik med konkrete mål?
- Har arbejdspladsen et miljøledelsessystem, f.eks. ISO-certificering?
- Bliver hele værdikæden set igennem, når der arbejdes med miljø- og klimainsatsen? Er der fokus på processer, procedurer, samarbejder osv.?
- Er der en klar ansvarsfordeling mellem ledelse, tillidsvalgte og medarbejdere?
- Vil det være værdifuldt at inddrage en tredjepart til at give inspiration eller være med til at evaluere, om indsatsen giver målbart gode resultater?

Hvordan kan fakta hjælpe os med at prioritere de rigtige steder? Hvordan sikrer vi, at vores grønne procedurer og ambitioner ikke bliver så komplekse, at vi går død i indsatsen?



Gør kommunikationen tydelig og skab engagement

11

HVORDAN sikrer arbejdspladsen transparens omkring klima- og miljøindsatsen?

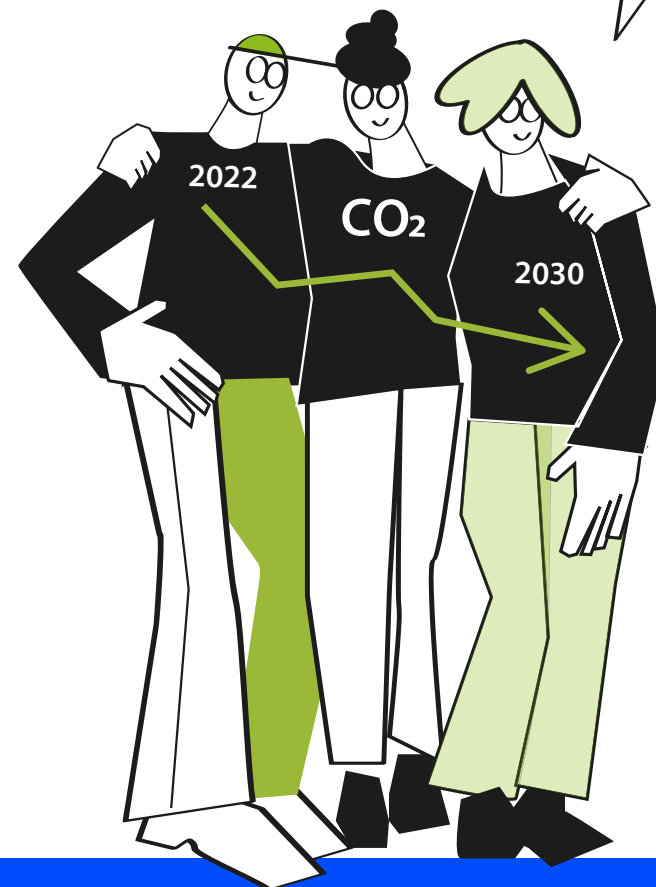
Kommunikation er vigtig både indadtil og udadtil. Indadtil handler det om at sikre bred opbakning til indsatsen, så det ikke alene er ledelsen eller en lille klima- og miljøgruppes projekt. Samtidig kan viden og inddragelse i arbejdspladsens klima- og miljøindsats give stolthed over at være en del af en arbejdsplads, som tager ansvar. Og desuden kan medarbejderne tage inspiration med hjem.

Udadtil handler det om at kommunikere klart og tydeligt til samarbejdspartnere, kunder, medlemmer m.v., hvilke krav man stiller i forhold til klima og miljø, og hvorfor og hvad man gør. Der er i dag stort fokus på at undgå greenwashing. Her kommer man langt med ærlighed og gennemsigtighed, bl.a. om hvor langt man reelt er kommet i sin indsats, hvilke udfordringer man har mødt, og hvilke erfaringer man har gjort sig.

SPØRG f.eks. jer selv:

- Kommunikeres der tydeligt om de forventede årlige CO₂-udledninger og planer for reduktion?
- Kommunikeres både her og nu-målene samt de langsigtede mål og planer for, hvordan disse mål nås?
- Informeres nye medarbejdere omkring arbejdspladsens klima- og miljøindsats?
- Kommunikeres klima- og miljøindsatser til samarbejdspartnere, kunder, medlemmer mv.?
- Kommunikeres der tydeligt om den forventede årlige mængde klimakompensation (hvis en sådan eksisterer)?
- Kommunikeres resultaterne af arbejdet med klima- og miljøindsatser både internt og eksternt til inspiration for andre?

Hvordan kan tydelig kommunikation internt og eksternt hjælpe os med at skabe engagement i vores grønne omstilling?



”

I IDA har man på alle infoskærme i receptionen og mødecenteret også information om IDAs miljø- og klimaindsatser, både i driften og i det politisk arbejde. Ønsket er at synliggøre over for gæster og medarbejdere i huset, hvilke indsatser der prioriteres i IDA-huset.

Del, samarbejd og gør en forskel

HVORDAN bidrager arbejdspladsen til et højt ambitionsniveau og handling for grøn omstilling hos samarbejdspartnere?

At reducere klimaforandringerne er en fælles opgave, og skal vi i mål, kræver det vidensdeling og tværgående samarbejder. Her kan den enkelte arbejdsplads gøre en forskel.

”

Biotech firma Gupra har 4 CSR guidelines, hvoraf en af dem handler om at inspirere og engagere politikere og andre virksomheder til at kæmpe for en mere bæredygtig verden.

[Se her](#)

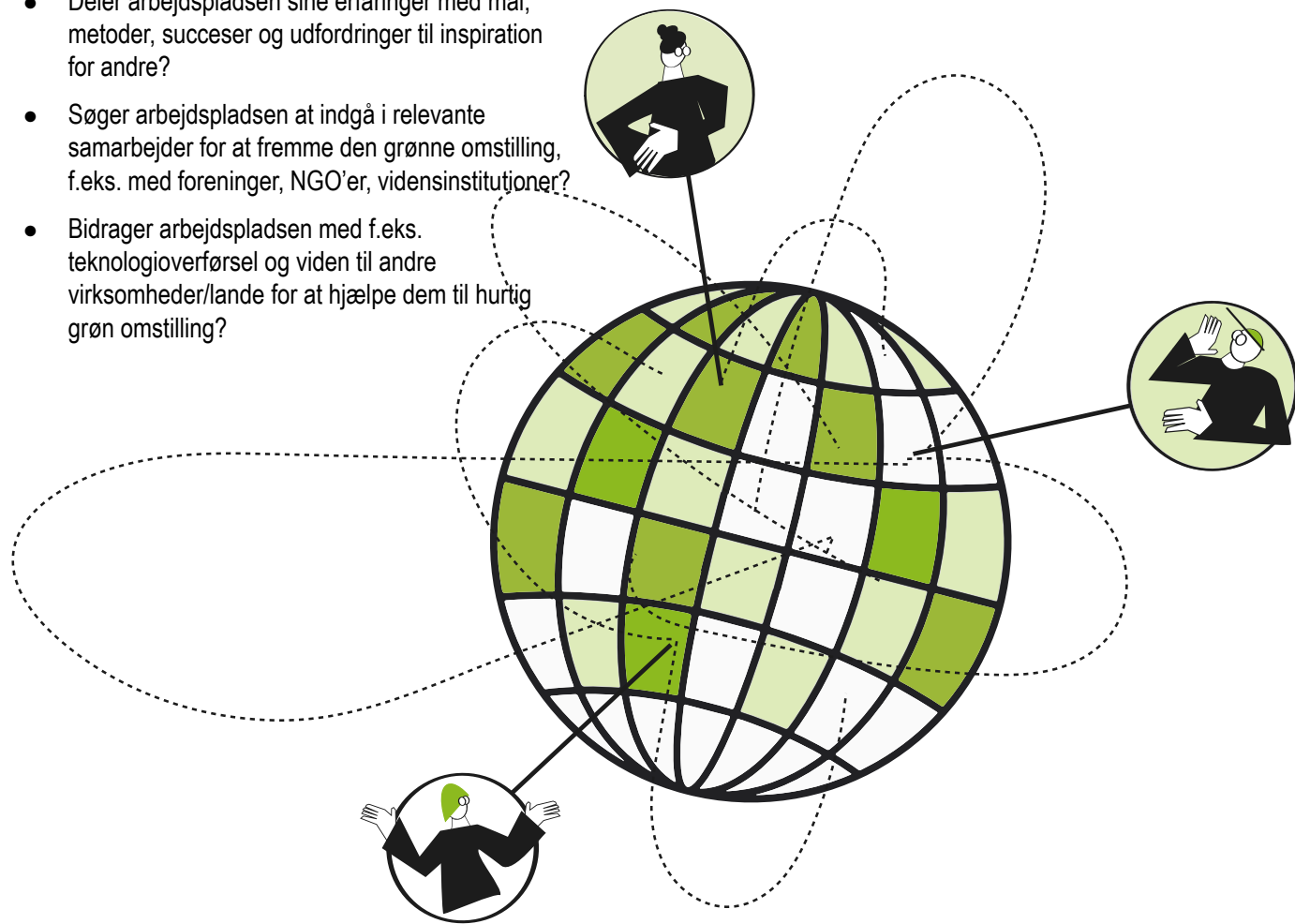


Broen til fremtiden
Alliance for en grøn og retfærdig omstilling

SPØRG f.eks. jer selv:

- Deler arbejdspladsen sine erfaringer med mål, metoder, succeser og udfordringer til inspiration for andre?
- Søger arbejdspladsen at indgå i relevante samarbejder for at fremme den grønne omstilling, f.eks. med foreninger, NGO'er, vidensinstitutioner?
- Bidrager arbejdspladsen med f.eks. teknologioverførsel og viden til andre virksomheder/lande for at hjælpe dem til hurtig grøn omstilling?

Can vore arbejdsplads gøre en global forskel?



Fortsæt

13

arbejdet med grøn omstilling

NÅR man først går i gang, vil der hele tiden dukke nye problemstillinger op. Skal ens arbejdsplads f.eks. renoveres, er der en kæmpe opgave i at få stillet de rette miljø- og klimakrav. Investerer arbejdspladsen i andre virksomheder, kan der her stilles krav. Har arbejdspladsen store udearealer, kan omlægning af disse spille en stor rolle ift. klimatilpasning, CO2 optag og biodiversitet. Meget må i spil for at blive en miljø- og klimavenlig arbejdsplads. Guiden her er ikke en udtømt liste, der er heldigvis også andre steder, man kan søge inspiration. Se f.eks. [Concito's handlekatalog](#)

”

Blandt virksomheder ses en voksende interesse for at arbejde med Science Based Targets. Mange virksomheder bruger også FN's 17 verdensmål som udgangspunkt for deres arbejde med grøn omstilling:

[Verdensmålene](#)

[Læs mere om Science based targets](#)

En ting er grøn omstilling på arbejdspladsen og de konkrete tiltag, der kan gøres på de enkelte arbejdspladser, men det kan selvfølgelig ikke stå alene. De fleste virksomheder vil i fremtiden blive mødt med krav og forventninger omkring den grønne omstilling, ikke kun fra medarbejdere, men i høj grad også fra samarbejdspartnere og kunder.

Dertil kommer et øget fokus på virksomhedens skjulte miljø- og klimabelastning. For de fleste virksomheder, der arbejder med udvikling og produktsalg, ligger langt den største CO2-udledning i det såkaldte scope 3. (Scope 3 dækker over indirekte udledninger, som ligger uden for virksomhedens direkte kontrol).

Og mere er på vej. I EU-parlamentet er der opnået, foreløbig, politisk enighed om CSRD (Corporate Sustainability Reporting Directive), der skal sikre en ensartet bæredygtighedsrapportering i erhvervslivet. Så derfor må enhver virksomhed, der ruster sig til fremtiden, også arbejde med, hvordan de bidrager til en grøn omstilling både af det de producerer, deres leverandører og på selve arbejdspladsen. Med andre ord; den grønne omstilling er kommet for at blive, og der kommer kun nye krav og forventninger. God fornøjelse ude på arbejdspladserne.

Venlig hilsen

Broen til fremtiden

Broen til fremtiden vil gerne høre om jeres erfaringer med den bæredygtige arbejdsplads. Skriv til: kontakt@broentilfremtiden.dk

